

Présentation des résultats annuels 2020

PARIS, LE 26 FÉVRIER 2021

The world is how we shape it

sopra  steria

Avertissement

- *Cette présentation contient des informations de nature prévisionnelle auxquelles sont associés des risques et des incertitudes concernant la croissance et les résultats financiers du Groupe dans le futur. Le Groupe rappelle que les signatures des contrats de licence, qui représentent souvent des investissements pour les clients, sont plus importantes au deuxième semestre et de ce fait, peuvent provoquer des effets plus ou moins favorables sur la performance de fin d'année. La suite des événements ou les résultats réels peuvent différer de ceux qui sont décrits dans le présent document en raison d'un certain nombre de risques et d'incertitudes. Des informations plus détaillées sur les risques potentiels pouvant affecter les résultats financiers du Groupe sont disponibles dans le Document d'enregistrement universel 2019 déposé auprès de l'Autorité des Marchés Financiers le 10 avril 2020 (notamment aux pages 35 à 52 et 272 à 275). Sopra Steria ne prend aucun engagement s'agissant de la mise à jour de l'information de nature prévisionnelle contenue dans ce document au-delà de ce qui est prescrit par la réglementation en vigueur. La distribution du présent document dans certains pays peut être soumise aux lois et règlements en vigueur. Les personnes physiquement présentes dans ces pays et dans lesquels ce document est diffusé, publié ou distribué devraient s'informer de telles restrictions et s'y conformer.*

Agenda

- 01 Faits marquants 2020 : agilité, résilience, responsabilité
- 02 Situation opérationnelle par pôle
- 03 Résultats financiers 2020
- 04 Stratégie et ambitions moyen terme
- 05 Objectifs 2021
- 06 Annexes



01

Faits marquants 2020 : agilité, résilience, responsabilité



Vincent PARIS
Directeur Général

Recherche permanente du bon niveau d'adaptation tout au long de l'année 2020

Sopra Steria a su faire preuve d'agilité



Chiffres clés 2020

Bonne résistance de la performance

Chiffre d'affaires

4 262,9 M€

*en décroissance totale de 3,9 %
et décroissance organique* de 4,8 %*

Résultat opérationnel d'activité

300,2 M€

soit 7,0 % du chiffre d'affaires

Résultat net – Part du Groupe

106,8 M€

soit 2,5 % du chiffre d'affaires

Flux net de trésorerie disponible

203,5 M€

vs. 229,3 M€ en 2019

Dette financière nette

425,6 M€

en baisse de 17% par rapport à 2019

Déficit net d'impôt des fonds de pensions UK

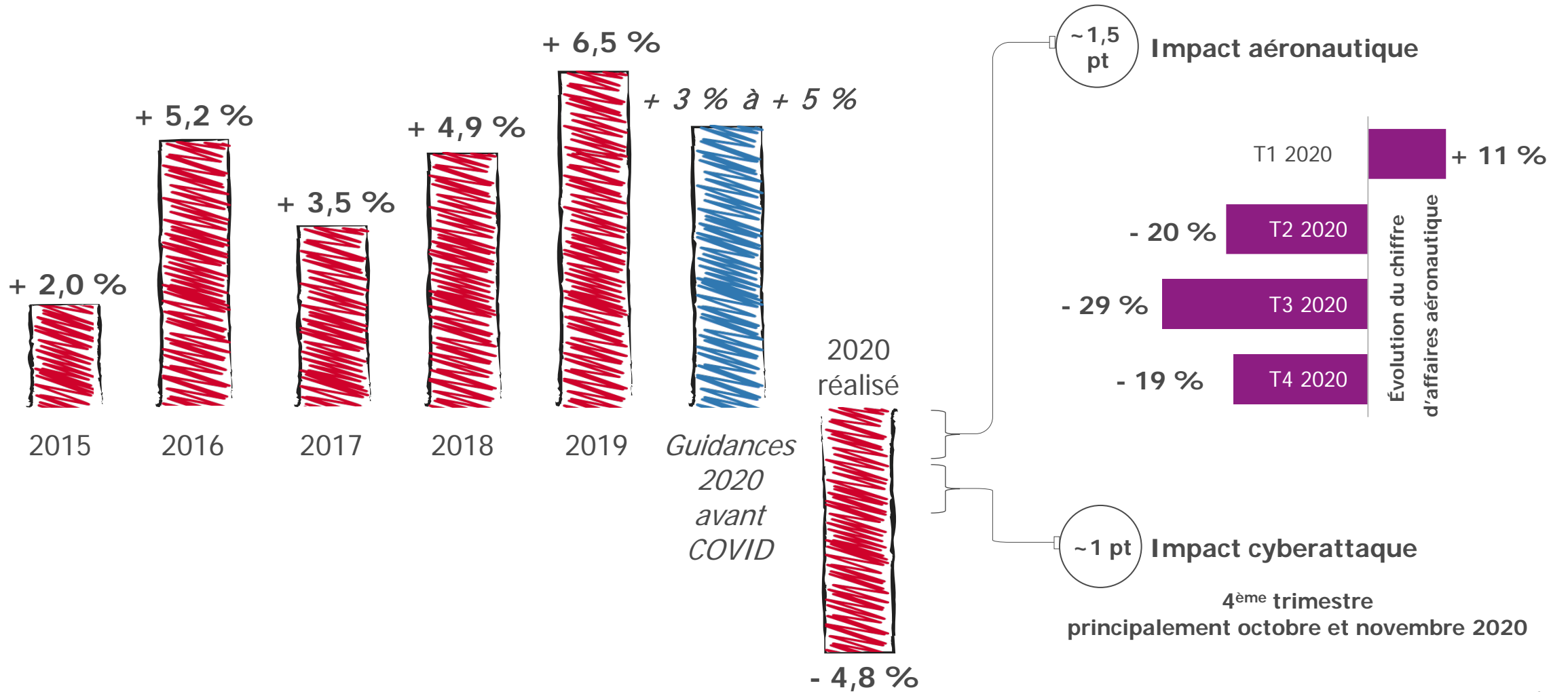
119,4 M€

vs. 112,6 M€ au 31/12/2019

** Les indicateurs alternatifs de performance sont définis en fin de présentation*

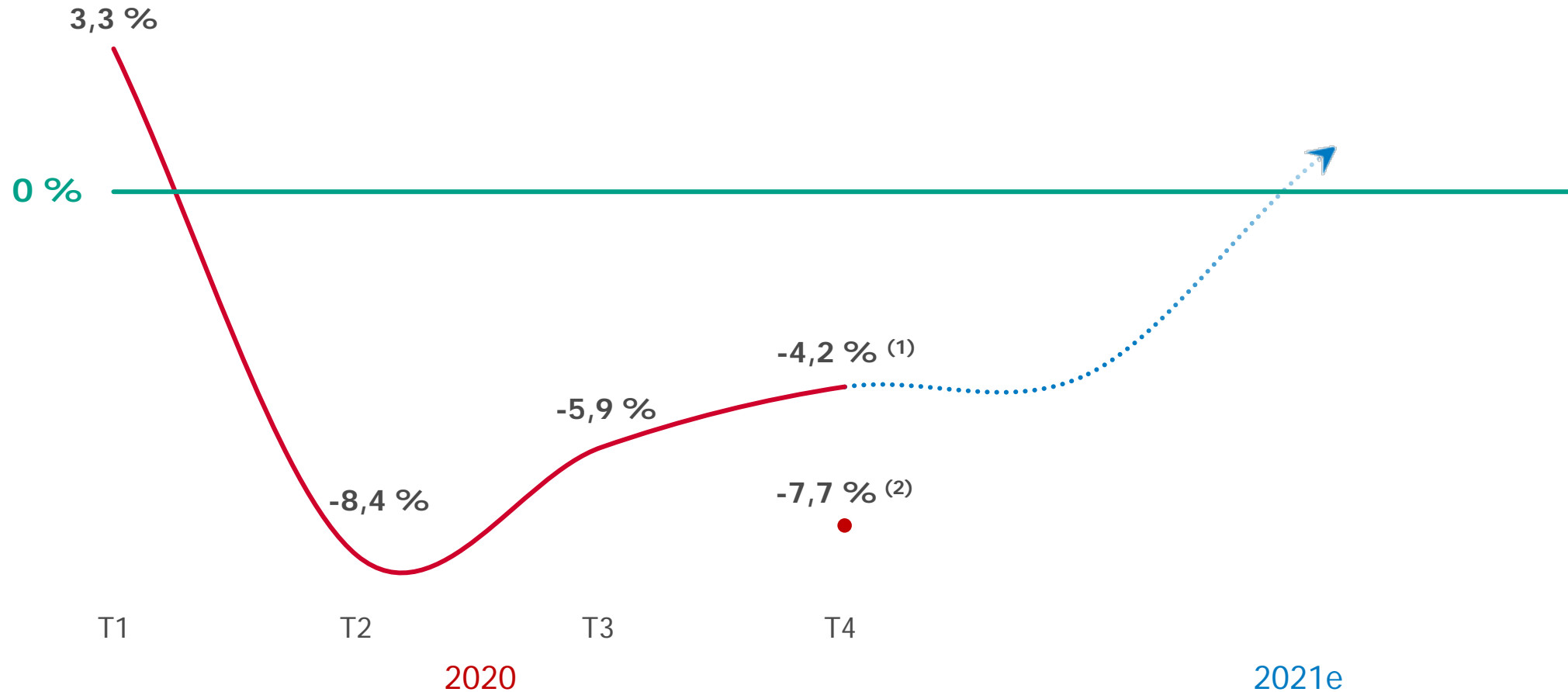
Décroissance organique 2020 contenue à 4,8 %

Impact spécifique lié au poids de l'aéronautique et à la cyberattaque : ~ 2,5 pts de croissance



Détail de la croissance organique 2020 par trimestre

Amélioration progressive depuis le point bas du 2^{ème} trimestre



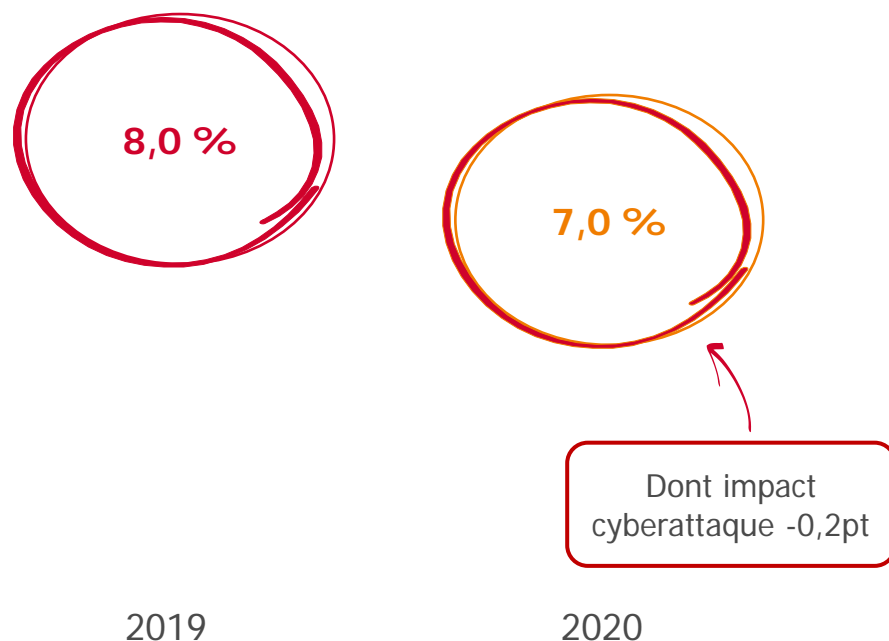
(1) T4 retraité des effets de la cyberattaque

(2) T4 publié

Résistance du taux de marge opérationnelle

Retrait limité à 1pt dont 0,2pt relatif à la cyberattaque

Taux de marge opérationnelle d'activité (%)



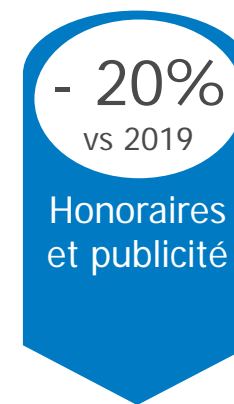
► Prix globalement stables

Maintien d'une légère hausse dans le conseil

► Forte baisse de l'intercontrat entre avril et décembre

Situation normalisée au 4^{ème} trimestre 2020

► Ajustement des coûts

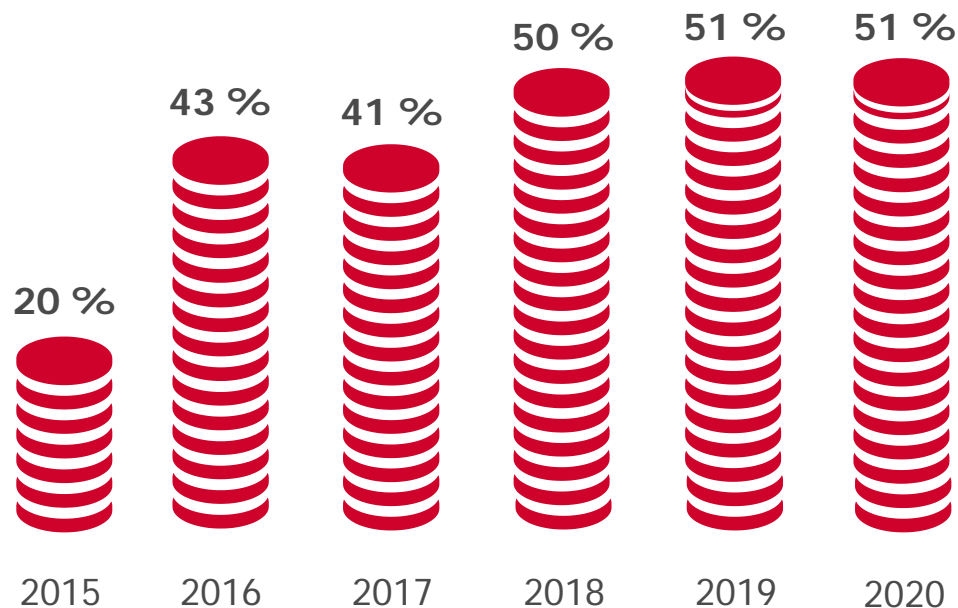


Solide performance en termes de génération de trésorerie

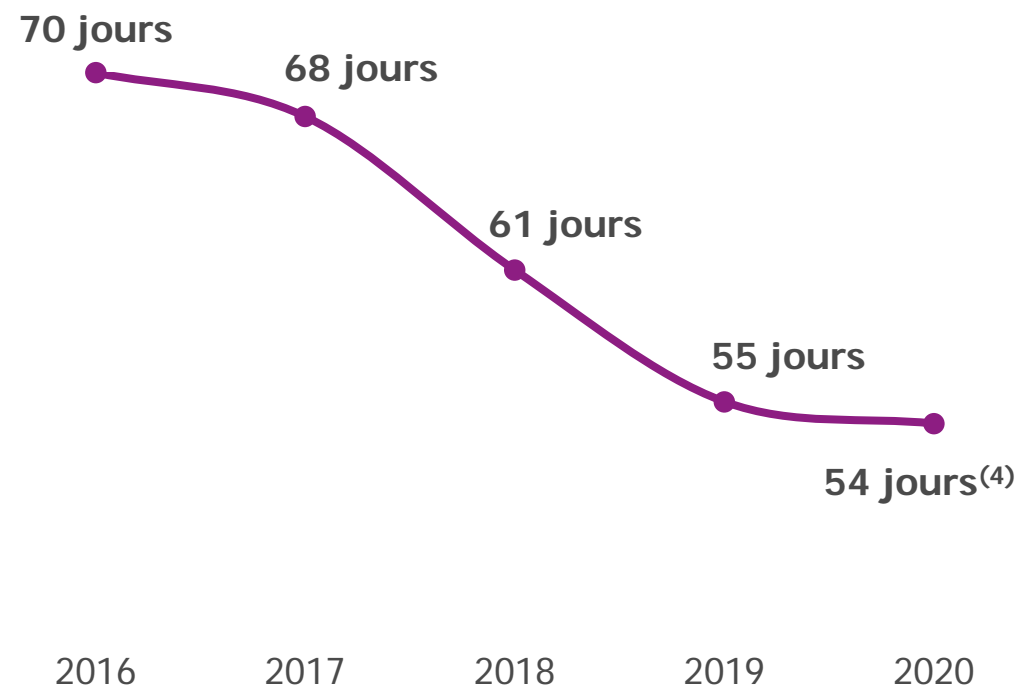
Stabilité du taux de transformation du résultat opérationnel en flux de trésorerie

Taux de transformation du résultat en trésorerie
hors éléments non récurrents

FCF⁽¹⁾ / ROA⁽²⁾



Days Sales Outstanding (DSO)⁽³⁾



(1) Flux net de trésorerie disponible retraité des éléments non récurrents et exceptionnels

(2) Résultat Opérationnel d'Activité

(3) Délai moyen de règlement des comptes clients

(4) Retraité des règlements 2021 nets anticipés

Positionnement de marché

Consolidation et nouvelles reconnaissances malgré la crise

Sopra Steria France

teknowlogy | PAC

KPMG & svntec numérique



ESN « Chiffre d'affaires 2019 en France »

Sopra Banking Software

FORRESTER®



Universal Banking Solutions

IBSintelligence



Lending solutions

NelsonHall



Mortgages & Loan Services

Sopra HR Software

Everest Group®

Major contenders

Multi-country Payroll

Gartner®

Representative vendor

Multi-country Payroll

1 million
12 millions

bulletins de paye en *Cloud*
employés gérés

Sopra Steria Next

DÉCIDEURS
MAGAZINE

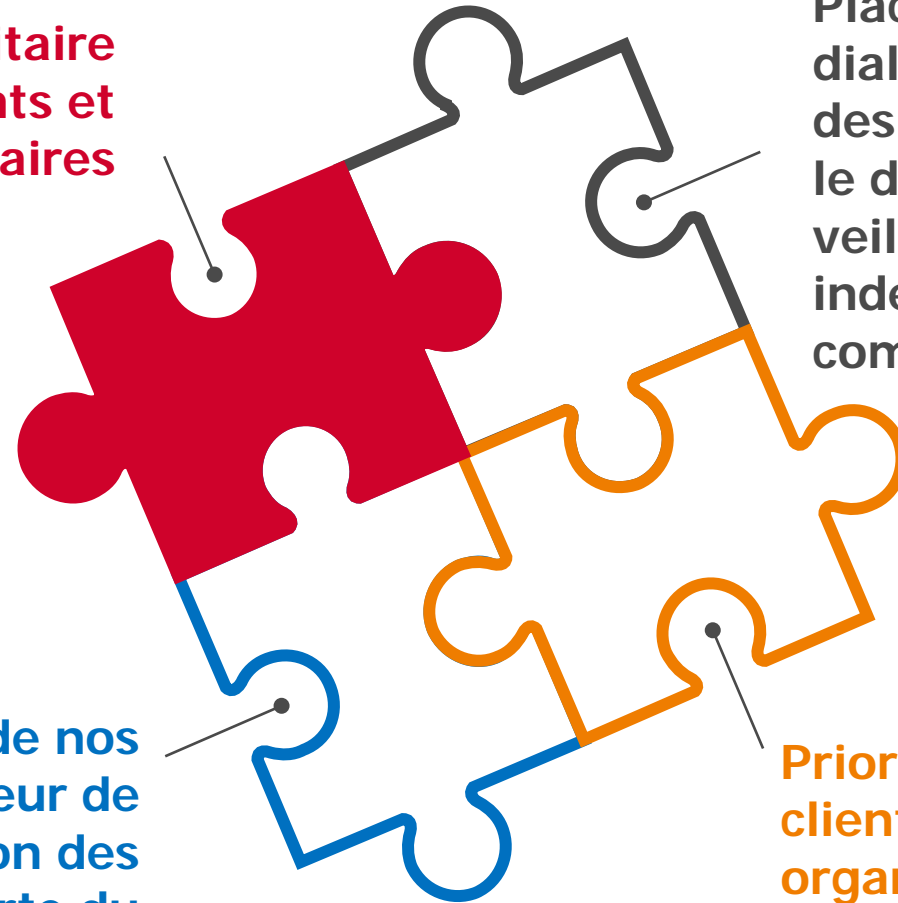
Excellent – Classement « Transformation digitale et système d'information – Cabinets de conseils en transformation digitale »

Politique de responsabilité d'entreprise

Un comportement respectueux des parties prenantes

**Priorité à la protection sanitaire
des collaborateurs, clients et
partenaires**

Place primordiale donnée au
dialogue social et à la gestion
des ressources humaines depuis
le début de la crise COVID-19 :
veille, information,
indemnisation, préservation des
compétences, formation



**Intensification de nos
engagements en faveur de
l'environnement : réduction des
GES, signature de la charte du
Numérique Responsable**

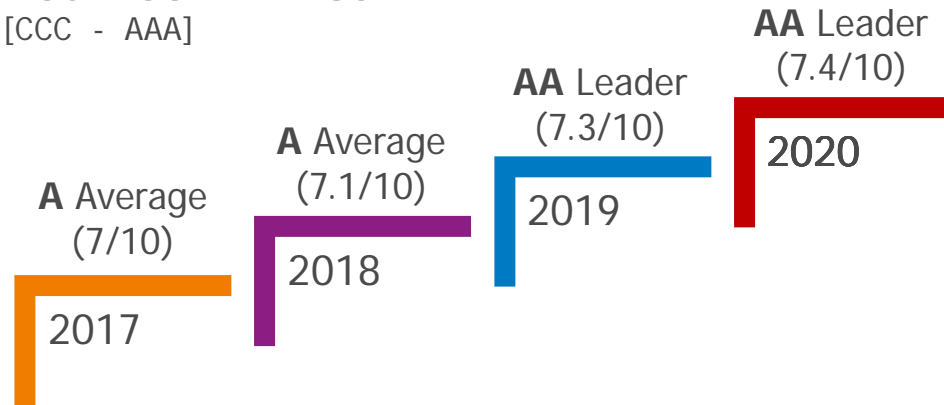
**Priorité à la protection de nos
clients et de notre propre
organisation dans le cadre de la
cyberattaque**

Reconnaissance accrue de la part des agences de notation extra-financière

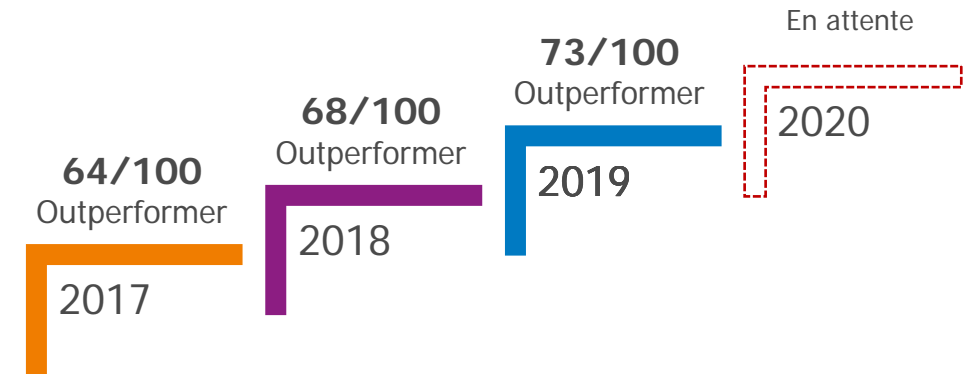
Confirmation de la progression continue des scores ESG de Sopra Steria

MSCI ESG RATINGS

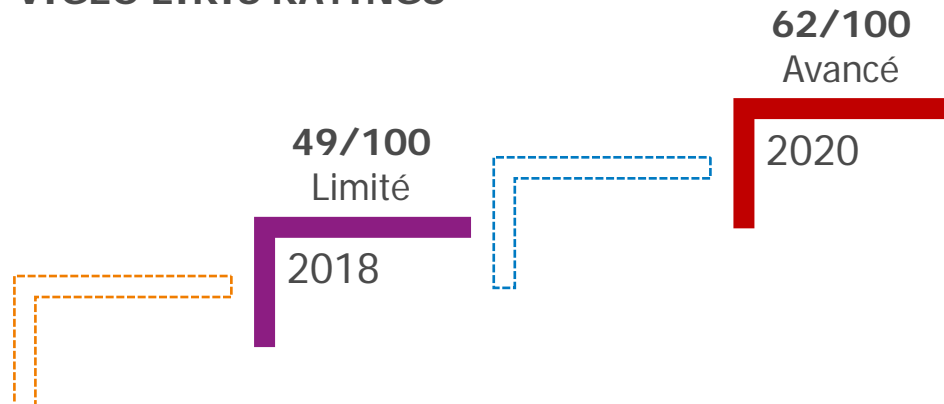
[CCC - AAA]



SUSTAINALYTICS RATINGS

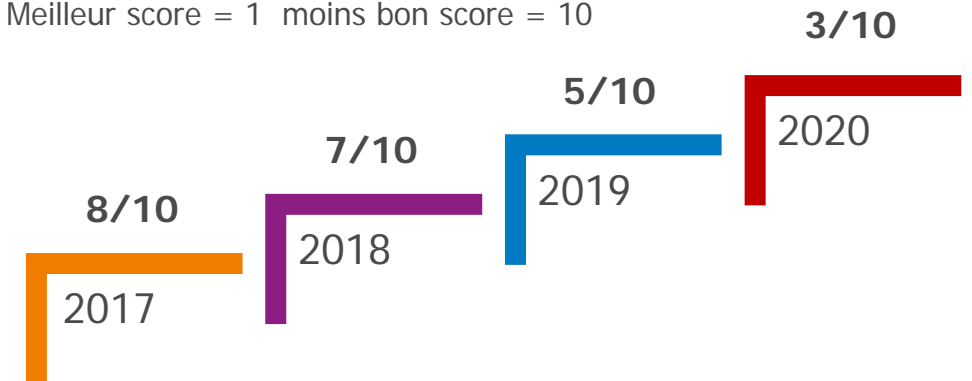


VIGEO EIRIS RATINGS



ISS QUALITYSCORE GOUVERNANCE

Meilleur score = 1 moins bon score = 10





02

Situation opérationnelle par pôle



Vincent PARIS
Directeur Général

Performance opérationnelle 2020

Détail par pôle

	Chiffre d'affaires			Résultat opérationnel d'activité	
	2020 (M€)	2019 Retraité* (M€)	Croissance organique (%)	2020 (% du CA)	2019 (% du CA)
France	1 655,6	1 844,6	- 10,2%	6,8%	9,7%
Royaume-Uni	699,8	686,5	+ 1,9%	8,0%	7,3%
Autre Europe	1 249,0	1 221,4	+ 2,3%	8,1%	6,7%
Sopra Banking Software	421,6	463,9	- 9,1%	2,5%	1,1%
Autres Solutions	236,9	260,1	- 8,9%	8,8%	15,7%
Total	4 262,9	4 476,5	- 4,8%	7,0%	8,0%

* Chiffre d'affaires à périmètre et taux de change 2020

France

Exercice 2020 impacté par les effets de la pandémie et de la cyberattaque

France	2020		2019	
	(M€)	(% du CA)	(M€)	(% du CA)
Chiffre d'affaires	1 655,6		1 813,1	
<i>Croissance organique (%)</i>	<i>- 10,2%</i>			
Résultat opérationnel d'activité	111,9	6,8%	175,5	9,7%
Résultat opérationnel courant	104,8	6,3%	167,2	9,2%
Résultat opérationnel	84,9	5,1%	156,9	8,7%

- **Exposition sectorielle et métiers expliquant la baisse importante d'activité**
 - └ Le secteur aéronautique (20% du CA) a connu une baisse d'activité de 20 % à 30 % à partir du 2^{ème} trimestre
 - └ L'activité de conseil a reculé de 15 % et celle de *Product Lifecycle Management* de 18 %
- **Bonne résistance du secteur public (défense & gouvernement en forte croissance, social en faible contraction)**
- **Création d'un leader français des services numériques pour l'assurance et la protection sociale** (acquisition Sodifrance)
- **Début année 2021 bien orienté**
 - └ Taux d'intercontrats normalisé, recrutements relancés, carnet d'affaires solide
 - └ Retour progressif à la croissance du chiffre d'affaires et des marges après un 1^{er} trimestre encore difficile

Royaume-Uni

Progression de la performance grâce aux deux co-entreprises dans le secteur public

Royaume-Uni	2020		2019	
	(M€)	(% du CA)	(M€)	(% du CA)
Chiffre d'affaires	699,8		771,5	
<i>Croissance organique (%)</i>	<i>+ 1,9%</i>			
Résultat opérationnel d'activité	56,0	8,0%	56,1	7,3%
Résultat opérationnel courant	44,1	6,3%	43,8	5,7%
Résultat opérationnel	27,7	4,0%	42,3	5,5%

- Bonne performance des deux co-entreprises spécialisées dans le *business process services* pour le secteur public (NHS SBS et SSCL) : croissance organique moyenne de 16,0 %
- Assez bonne résistance des secteurs défense & sécurité et gouvernement
- Secteur privé toujours sous pression
 - └ Nouvelles positions prometteuses gagnées dans le secteur bancaire

Autre Europe

Amélioration de la performance dans quasiment toutes les géographies

Autre Europe	2020		2019	
	(M€)	(% du CA)	(M€)	(% du CA)
Chiffre d'affaires	1 249,0		1 152,9	
<i>Croissance organique (%)</i>	<i>+ 2,3%</i>			
Résultat opérationnel d'activité	101,0	8,1%	77,4	6,7%
Résultat opérationnel courant	96,5	7,7%	73,0	6,3%
Résultat opérationnel	82,4	6,6%	66,1	5,7%

- Croissance dynamique en Scandinavie et en Belgique
- Décroissance modérée dans les autres pays
- Amélioration des taux de marge opérationnelle d'activité dans quasiment tous les pays du pôle
- *Sopra Financial Technology* (exploitation du système d'information des banques Sparda en Allemagne)
 - └ Chiffre d'affaires en croissance organique de 16,9 % à 204,9 M€
 - └ Taux de marge opérationnelle d'activité dilutif pendant la phase de construction de la plateforme

Sopra Banking Software

Amélioration progressive de la situation opérationnelle

Sopra Banking Software	2020		2019	
	(M€)	(% du CA)	(M€)	(% du CA)
Chiffre d'affaires	421,6		438,9	
<i>Croissance organique (%)</i>	<i>- 9,1%</i>			
Résultat opérationnel d'activité	10,5	2,5%	4,9	1,1%
Résultat opérationnel courant	-4,1	-1,0%	-8,9	-2,0%
Résultat opérationnel	-10,6	-2,5%	-18,0	-4,1%

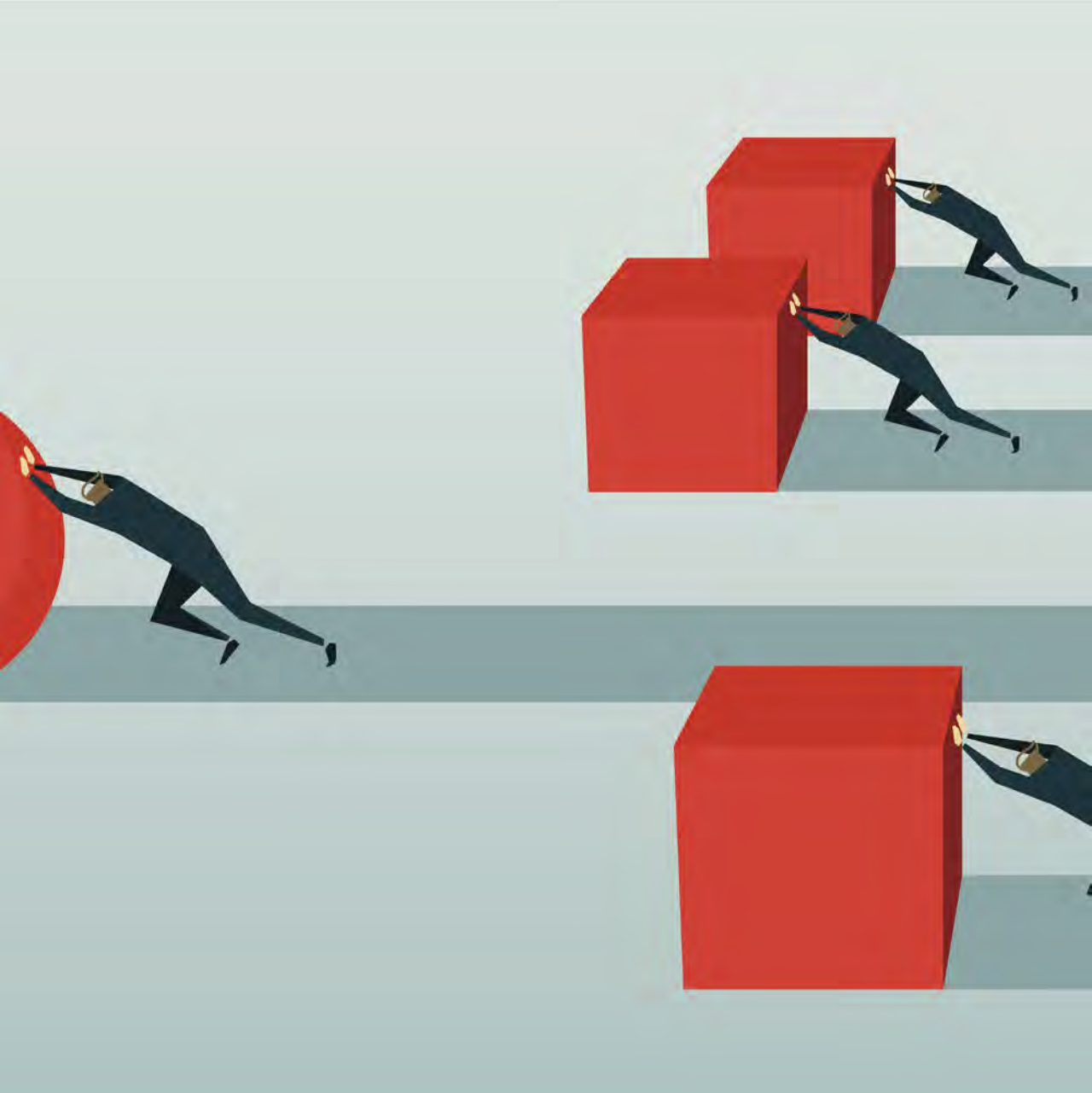
- **Résistance des ventes de licences ; érosion des activités de services, en particulier pendant la période de confinement du 1^{er} semestre. Activité en amélioration au 2^{ème} semestre (-7,3 % vs -10,9 % au 1^{er} semestre)**
- **Tenue du plan de marche en termes de développement produits**
 - └ Sopra Banking Platform & acquisition de Fidor Solutions pour accélérer le développement de la couche digitale (*DBEP*)
 - └ Sopra Financing Platform
- **Début d'amélioration des marges projets**
- **Objectif de retour progressif à un taux de marge opérationnelle d'activité à deux chiffres**

Autres Solutions

Une année impactée par des décalages de projets

Autres Solutions	2020		2019	
	(M€)	(% du CA)	(M€)	(% du CA)
Chiffre d'affaires	236,9		257,5	
<i>Croissance organique (%)</i>	<i>- 8,9%</i>			
Résultat opérationnel d'activité	20,8	8,8%	40,3	15,7%
Résultat opérationnel courant	19,9	8,4%	39,1	15,2%
Résultat opérationnel	17,9	7,5%	35,9	14,0%

- Baisse des ventes de licences et décalage du lancement de certains projets
- Nette amélioration de la rentabilité au 2^{ème} semestre (12,7 % vs. 5,0 % au 1^{er} semestre)
- Mise en service complète de Source Solde pour les Armées françaises
 - └ 250 000 militaires des Armées de Terre, de l'Air et de l'Espace, de la Marine Nationale et du service de Santé des Armées



03

Résultats financiers 2020



Etienne DU VIGNAUX
Directeur Financier

Compte de résultat

Exercice 2020

	2020 (M€)	2020 (% du CA)	2019 (M€)	2019 (% du CA)
Chiffre d'affaires	4 262,9		4 434,0	
<i>Croissance organique</i>	-4,8%			
Résultat opérationnel d'activité	300,2	7,0%	354,3	8,0%
Charges liées aux paiement en actions	- 4,2		- 11,1	
Dotations aux amortissements sur incorporels affectés	- 34,8		- 28,9	
Résultat opérationnel courant	261,2	6,1%	314,2	7,1%
Autres produits et charges opérationnels	-58,9		- 31,0	
Résultat opérationnel	202,3	4,7%	283,2	6,4%
Coût de l'endettement financier net	-9,9		- 9,9	
Autres produits et charges financiers	-15,4		- 14,7	
Charges d'impôt	-60,4		- 87,3	
Quote-part résultat net des sociétés mises en équivalence	2,3		1,8	
Résultat net	118,9		173,1	
<i>dont part du Groupe</i>	106,8	2,5%	160,3	3,6%
<i>dont minoritaires</i>	12,2		12,7	

Autres produits et charges opérationnels

Exercice 2020

	2020 (M€)	2019 (M€)
Frais liés au regroupement d'entreprises	-3,1	-3,3
Coûts de restructuration et de réorganisation	-44,6	-31,6
Autres	-11,1	3,9
Autres produits et charges opérationnels	- 58,9	- 31,0

Dont surcoûts
COVID-19
-15,6M€

Dont cyberattaque -5,3M€ nets

Impôt

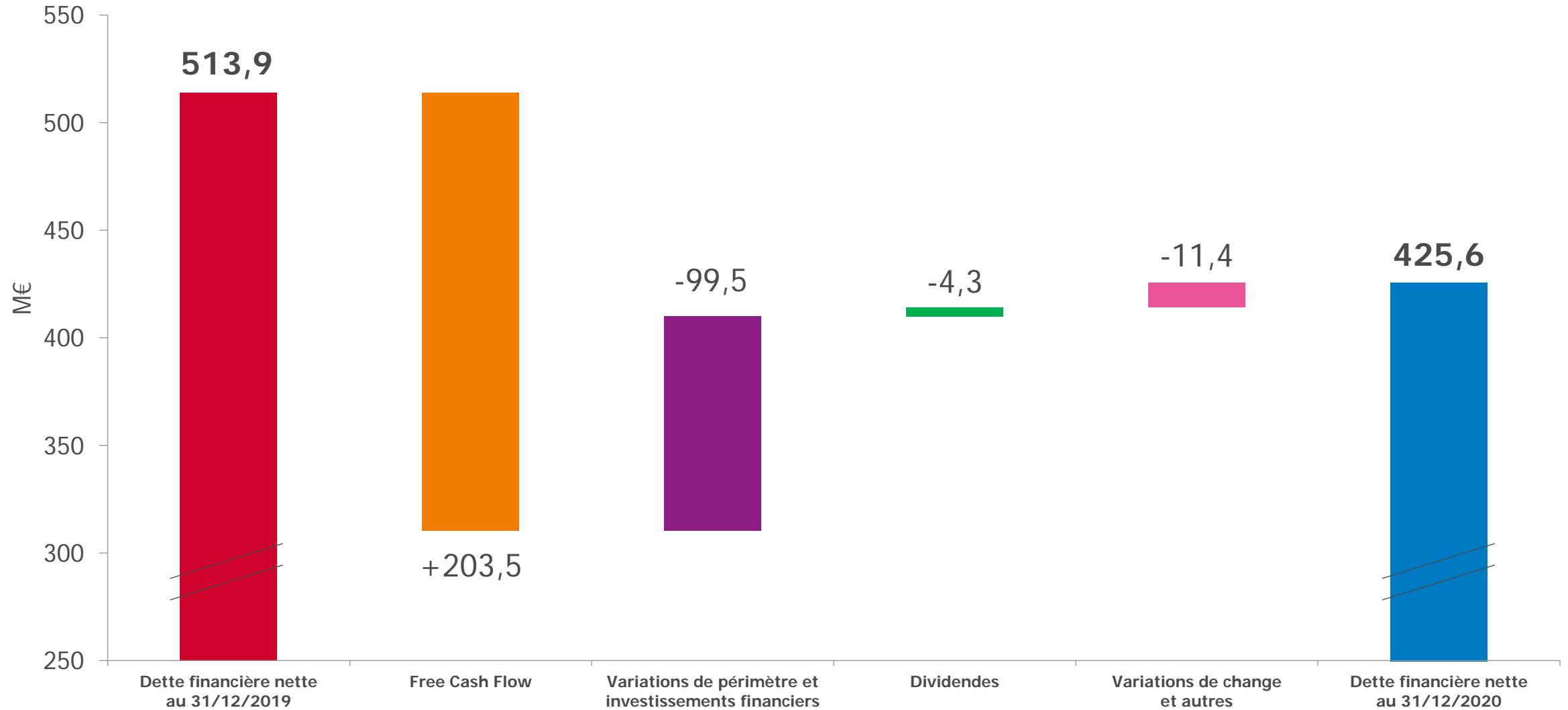
Exercice 2020

	2020 (M€)	2019 (M€)
Résultat avant impôt et quote-part des sociétés mises en équivalence	177,1	258,7
Charge d'impôt effective	-60,4	-87,3
Taux d'imposition effectif (%)	34,1%	33,8%

Taux d'imposition effectif 2021
attendu à ~28 %

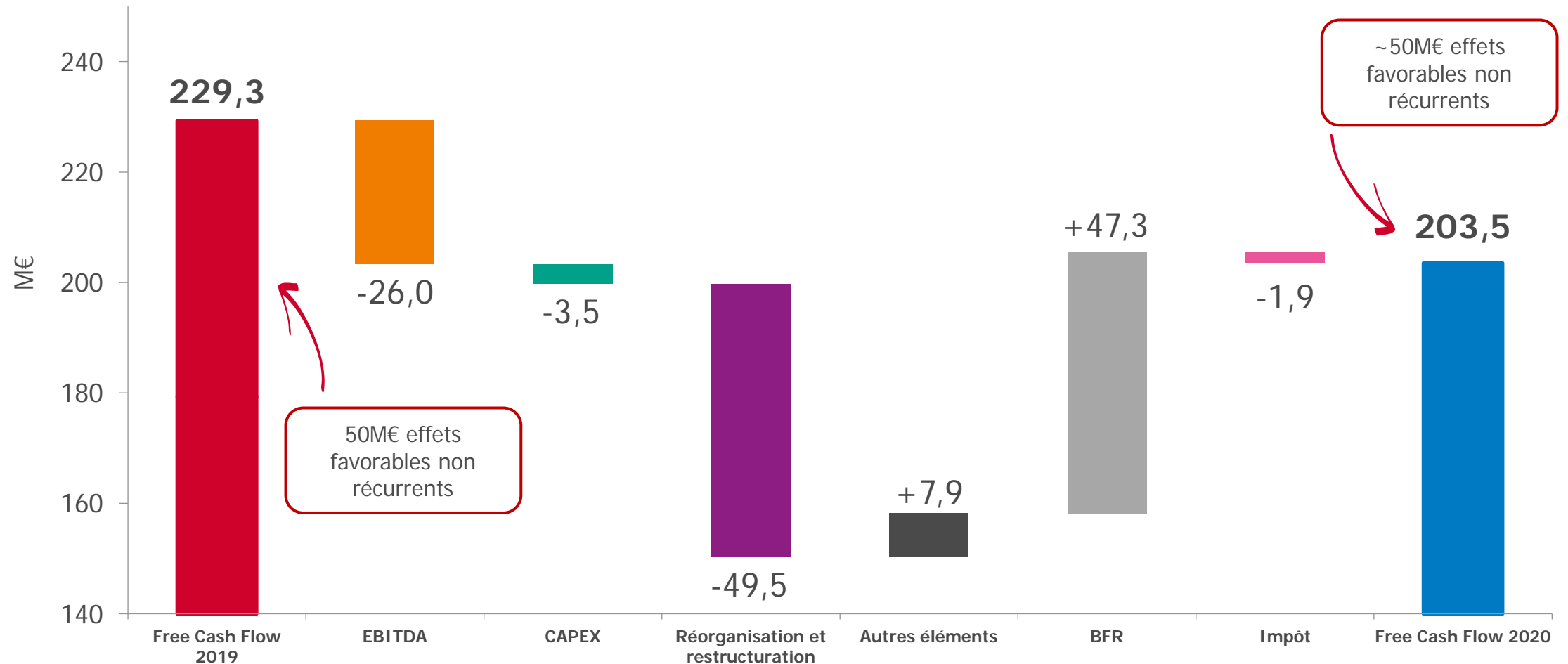
Réduction de 17 % de la dette financière nette

Solide flux net de trésorerie disponible (FCF) : 203,5 M€



Variation détaillée du flux de trésorerie disponible (FCF)

Solide performance en termes de besoin en fonds de roulement (BFR)



Un financement diversifié et mobilisable

1,1 Md€ de lignes disponibles non tirées

Maturités

- Emprunt obligataire : 2026 et 2027
- Lignes bancaires : 2023 et 2024

Montant autorisé
1,6 Md€

Montant disponible non tiré
1,1 Md€
soit 62 % des autorisations⁽¹⁾

Trésorerie
245,5 M€

	31/12/2020 Montant utilisé (M€)	31/12/2020 Montant autorisé (M€)
Emprunt obligataire	250,0	250,0
Crédit syndiqué - Tranche A €	96,0	96,0
Crédit syndiqué - Tranche B £	42,7	42,7
Crédit renouvelable multidevises	-	900,0
Crédits bilatéraux	60,0	110,0
Découverts et Autres	13,4	174,3
Total	462,2	1 573,0
NEU CP & MTN	209,0	
Dette Brute	671,2	
Trésorerie et équivalents de trésorerie	245,5	
Dette financière nette	425,6	

Note : À encours de NEU CP & MTN (209 M€ au 31 décembre 2020) et découverts constants

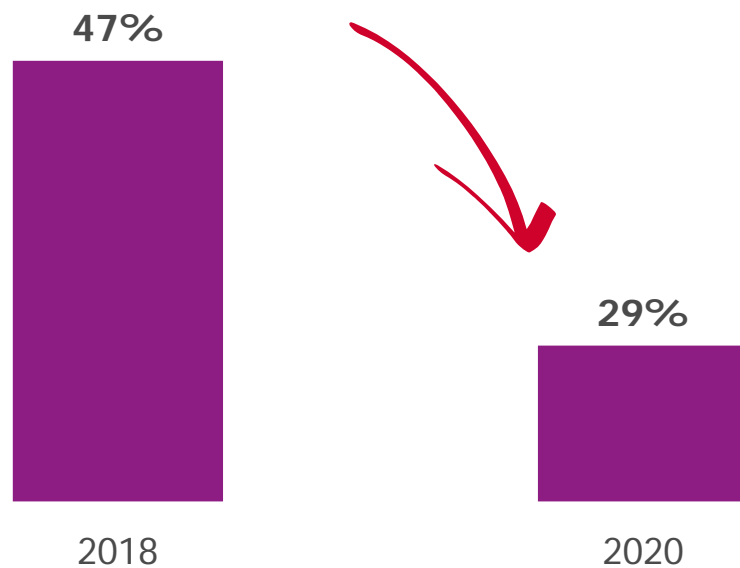
Une situation financière solide

Net renforcement de la structure bilancielle

Capitaux propres 2020 : 1 445,4 M€

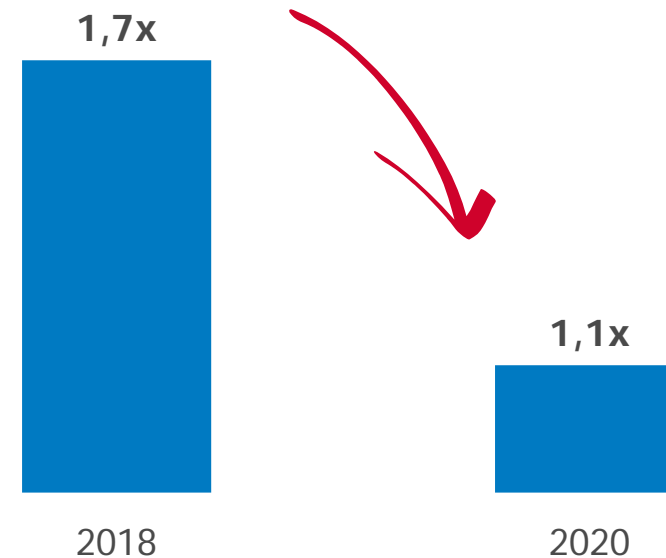
Dettes financières nettes 2020 : 425,6 M€

Dettes financières nettes/Capitaux propres



Dettes financières nettes/EBITDA⁽¹⁾

Covenants financiers 3x



(1) EBITDA proforma avant impact IFRS 16

04

Stratégie et ambition moyen terme



Vincent PARIS
Directeur Général

Notre marché

Croissance portée par la transformation digitale

Sur les 4 prochaines années, le marché des services du numérique pourrait croître en moyenne de l'ordre de 5 % par an

(Gartner, Europe de l'Ouest, 2020-2024, US dollars courants, mise à jour du 4^{ème} trimestre 2020)

Un des principaux enseignements, pour les entreprises, de la matérialisation du risque pandémique en 2020 est la nécessité de placer la résilience au centre des préoccupations, devant l'efficience

(Baromètre réalisé en octobre 2020 par l'institut Viavoice auprès de 426 chefs et dirigeants d'entreprises de plus de 20 salariés pour l'Exploratoire Sopra Steria Next, Les Echos/RadioClassique)

76 % des entreprises de plus de 1000 salariés pensent accélérer leurs investissements dans la transformation digitale

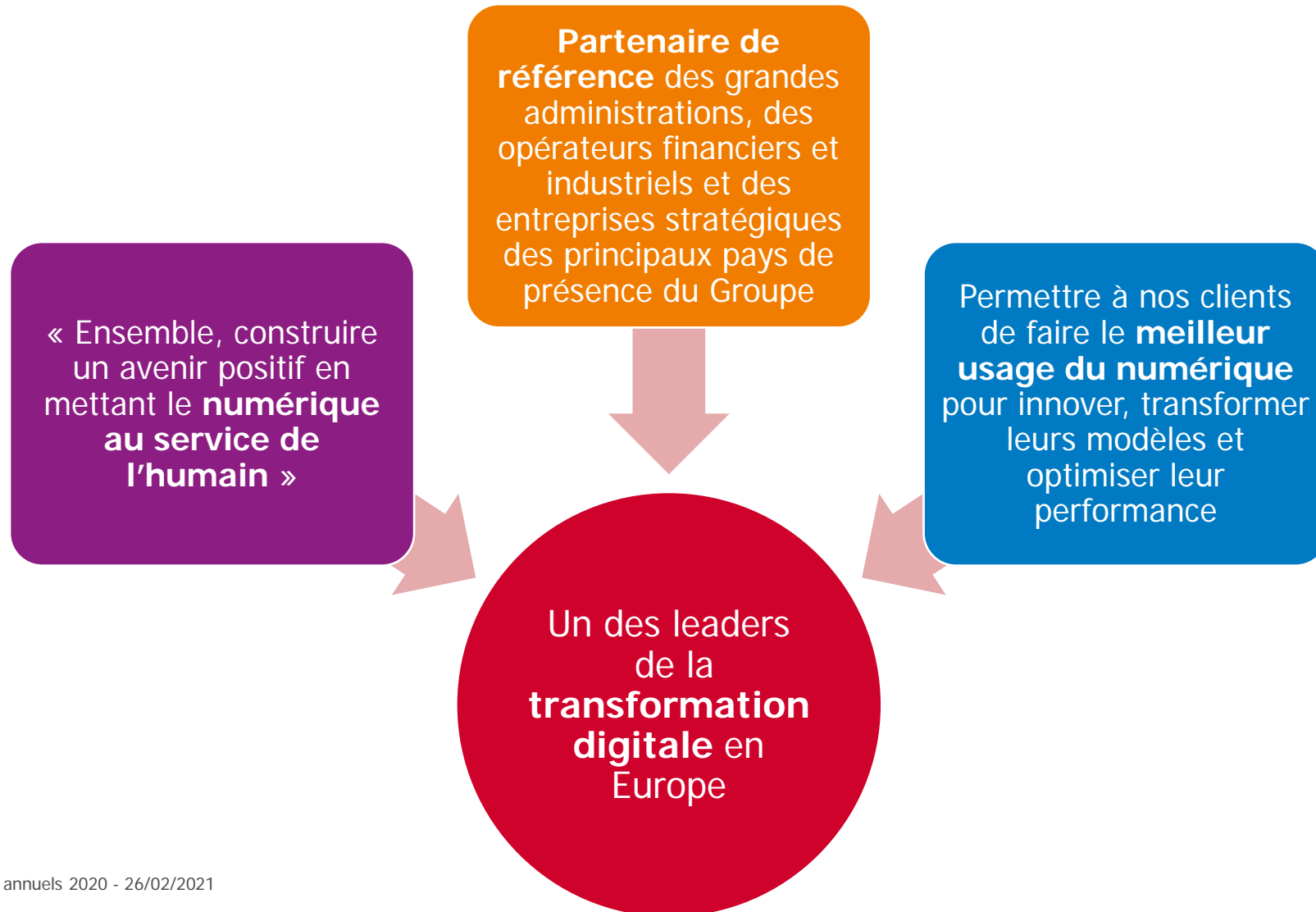
(Baromètre réalisé en octobre 2020 par l'institut Viavoice pour l'Exploratoire Sopra Steria Next, Les Echos/RadioClassique)

Aspects prioritaires de la transformation digitale

- └ Migration des systèmes d'information vers le *Cloud*
- └ Digitalisation / automatisation des processus des entreprises et des administrations
- └ Cybersécurité

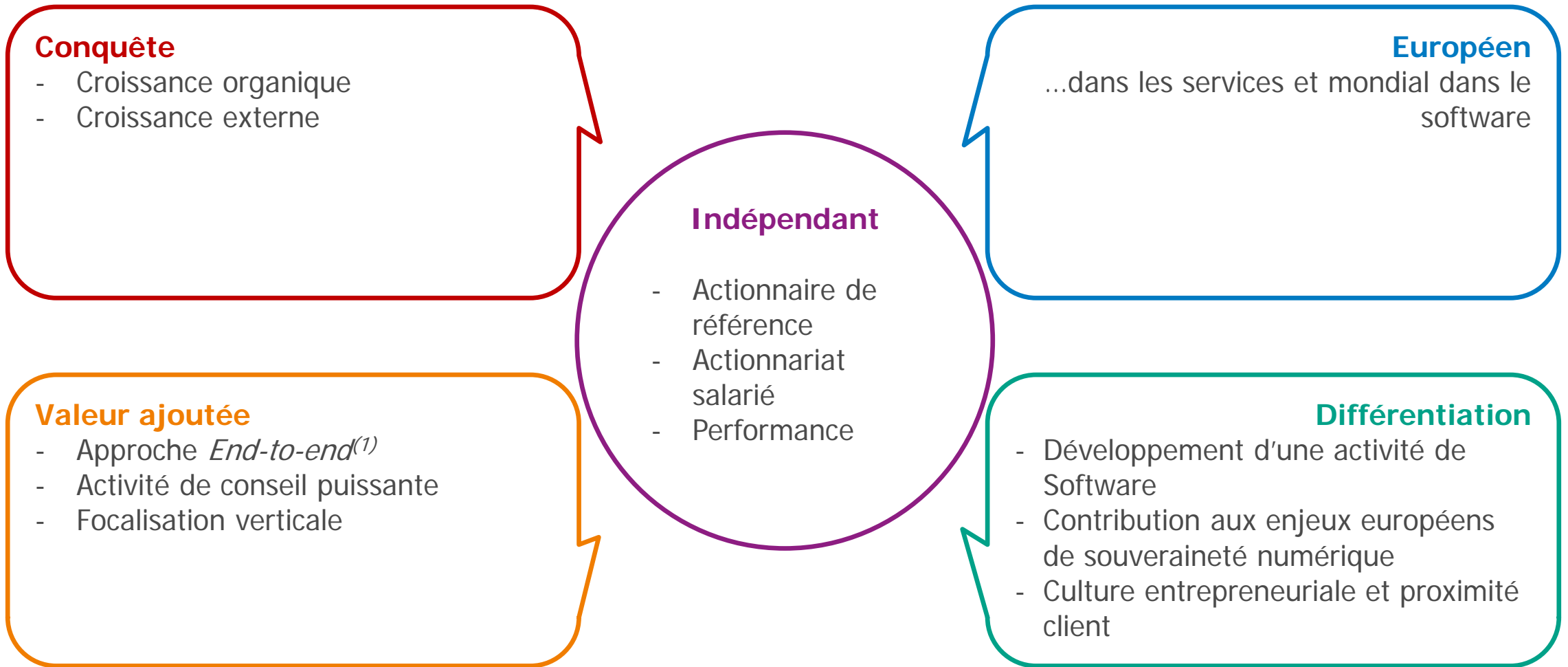
Notre ambition

S'affirmer comme un des leaders de la transformation digitale en Europe



Notre projet

Indépendant et créateur de valeur pour les parties prenantes



(1) *End-to-End* : approche de bout en bout

Nos leviers stratégiques

Dans les services du numérique et le *software*

SERVICES IT

Stratégie de focalisation

- 100 grands comptes européens
- 8 verticaux privilégiés et une priorité dans le secteur financier
- Des domaines métier spécifiques

Stratégie d'offre

- Approche *end-to-end*
- Renforcement du conseil (en volume et en valeur)
- Digitalisation des offres

Modèle de production

- Industrialisation (méthodes et outils)
- Plateformes *DevOps* et *Asset-based*
- Modèle X-shore

SOFTWARE

Sopra Banking Software

- *Sopra Banking Platform*
- *Sopra Financing Platform*

Solutions RH et Immobilier

- Digital
- Approche *end-to-end*

Nos objectifs financiers

A moyen terme

Mix d'activité visé

Conseil	15 %
Software	20 %
Service IT	65 %

Performance organique

Croissance CA	4 % - 6 %
ROA ⁽¹⁾	~10 % du CA
FCF ⁽²⁾	5 % - 7 % du CA

Croissance externe

Acteur offensif de
la
consolidation

(1) Résultat Opérationnel d'Activité

(2) Flux net de trésorerie disponible

Nos principaux objectifs extra-financiers

Changement climatique, féminisation, numérique responsable



Zéro émission nette en 2028

- Réduction des GES⁽¹⁾ issus des activités directes, approuvée par le SBTi
 - └ 2019 : -36,7 % vs 2015
 - └ 2020 : -74,0 % vs 2015
- Intégration des émissions issues des activités indirectes dans le programme de neutralité carbone
- Compensation des émissions non évitées (approche *Climate Neutral Now*) via des projets de capture carbone de type afforestation



30 % de femmes membres du Comité exécutif en 2025

- Mise en place d'une politique volontariste de féminisation de l'effectif et de l'encadrement supérieur
- | | 2019 | 2020 |
|-----------------|-------|-------|
| Comité exécutif | 0% | 12% |
| Effectif total | 32,0% | 32,5% |
| Recrutement | 33,1% | 34,0% |



Durabilité numérique dans notre proposition de valeur

- Intégration des notions d'éthique, de sobriété et de souveraineté numérique dans les offres de conseil
- Signature de la charte du Numérique Responsable par Sopra Steria Next
- Mécène de la chaire Digital, gouvernance et souveraineté de Sciences Po
- Création de « l'Exploratoire », un *Do Tank* pour un numérique responsable

(1) Réduction des Gaz à effet de serre par collaborateur, alignée sur la trajectoire de 1,5°



05

Objectifs financiers 2021



Vincent PARIS
Directeur Général

L'environnement 2021

Un 1^{er} trimestre difficile puis un retour progressif à la croissance de l'activité

- **Environnement en amélioration mais encore incertain**
- **Bonne activité commerciale mais faible visibilité**
- **Marchés verticaux en situation contrastée**
 - └ Aéronautique & transports toujours impactés, stabilisés et offrant peu de visibilité
 - └ Secteur public bien orienté
- **Clients investissant dans la transformation digitale mais également à la recherche d'économie de coûts**
- **Effectif productif et sous-traitants inférieurs à ceux du 1^{er} trimestre 2020**
- **Recrutements relancés**

Objectifs financiers 2021

Croissance organique du chiffre d'affaires comprise entre +3 % et + 5 %
Incluant un 1^{er} trimestre < 0

Taux de marge opérationnelle d'activité compris entre 7,5 % et 8,0 %

Flux net de trésorerie disponible de l'ordre de 150 M€



06

Annexes

Chiffres clés 2020

Performance extra-financière

Variation nette de l'effectif⁽²⁾

- 3,2 %

Vs + 2,4 % en 2019

Féminisation de l'effectif⁽²⁾

32,5 %

vs. 32% pour l'exercice 2019

Réduction des GES⁽¹⁾ par collaborateur

- 58,9 %

En 2020 par rapport à 2019

Taux d'attrition de l'effectif

13,6 %

dont France : -5,6 pt à 11,4 %

vs. 17,7 % en 2019

Féminisation du recrutement⁽²⁾

34,0 %

vs. 33,1% pour l'exercice 2019

Réduction cumulée des GES⁽¹⁾ par collaborateur

- 74,0 %

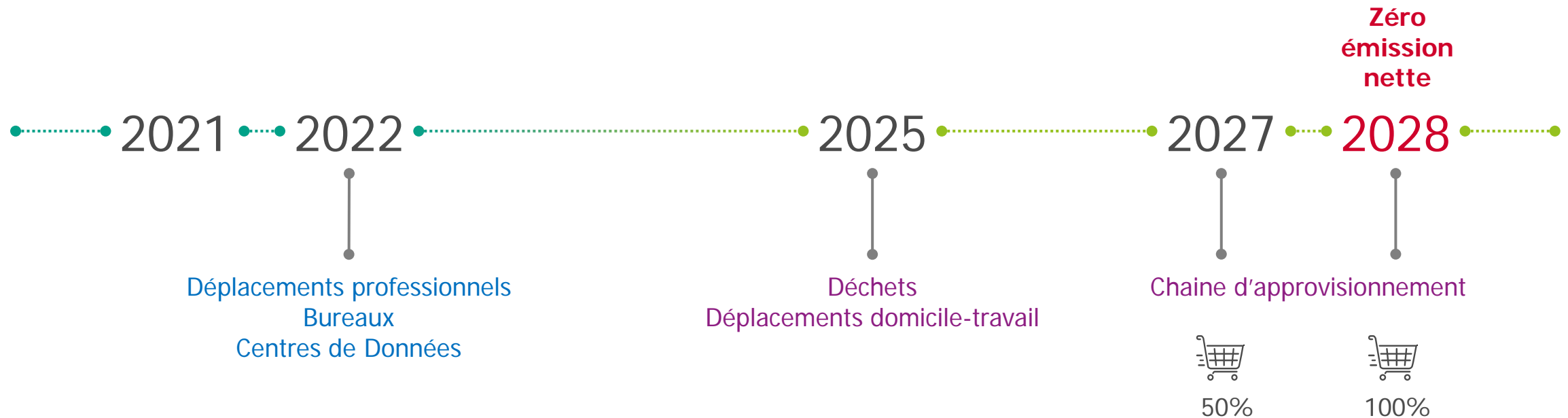
En 2020 par rapport à 2015

(1) Gaz à Effet de Serre, chiffres en cours d'audit – issus des activités directes (bureaux, data centers sur site et hors site et déplacements professionnels)

(2) Hors effet des acquisitions de l'année

Un plan visant à atteindre zéro émission nette

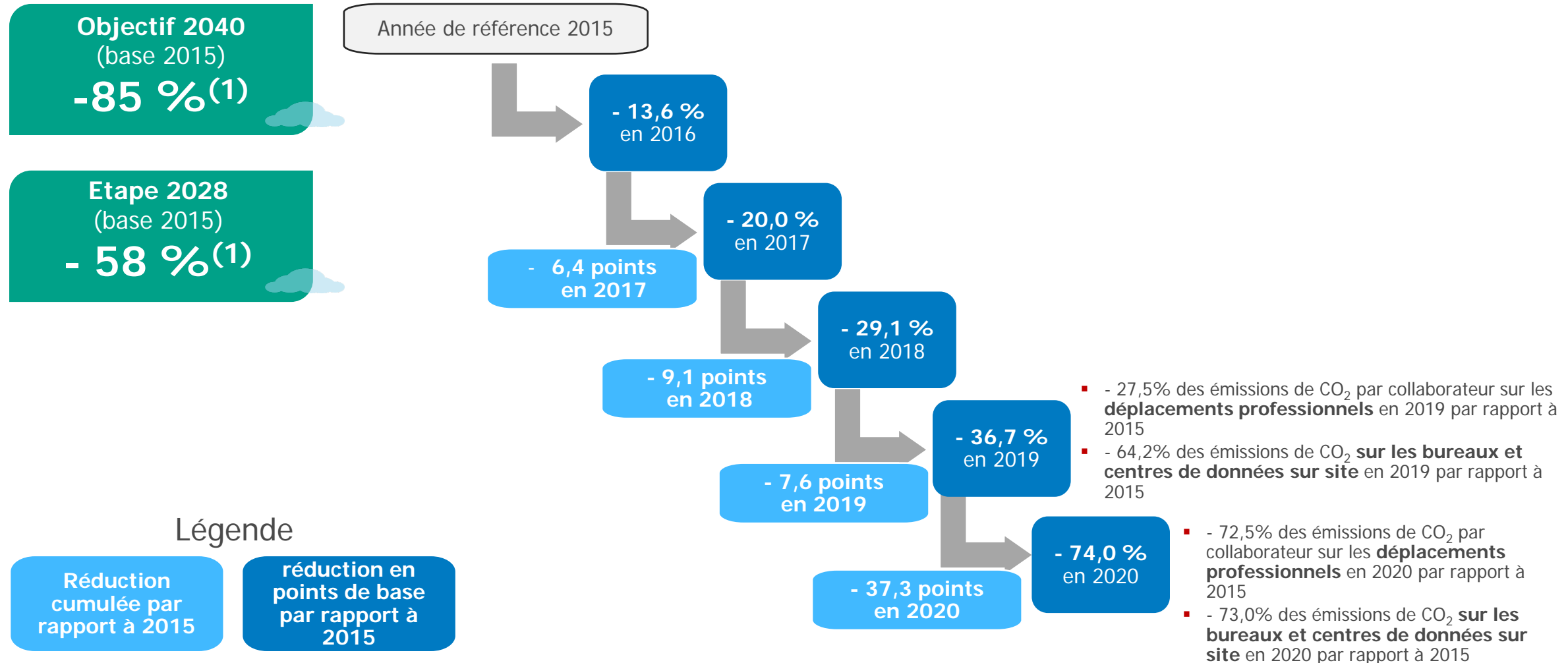
Une trajectoire d'ici 2028



Activité directe
Activité indirecte

Détail du plan de réduction des émissions de CO2 issues des activités directes⁽¹⁾

Alignement sur la trajectoire d'1,5°C approuvée par le SBTi (mesure par collaborateur)



⁽¹⁾ Activité directe : Bureaux, Centres de Données sur site et hors site et déplacements professionnels

Autres classements ESG de Sopra Steria

Palmarès 2020



A-List Climate Change
pour notre performance
environnementale pour la
4^{ème} année consécutive



Engagement Leader
pour notre performance dans
l'engagement de nos
fournisseurs en faveur du
climat



Médaille de platine pour
notre durabilité en 2020,
dans le **top 1%** pour la
2^{ème} année consécutive

2 nouveaux palmarès issus de magazines français en collaboration avec l'institut Statista

<i>Le Point</i> - Palmarès 2021 des entreprises les plus responsables en France	SCORE Sopra Steria	POSITION Sopra Steria
Les entreprises les plus responsables en France	88,6/100	8^{ème} sur 250
Informatique & télécoms : les 5 meilleurs entreprises par secteurs	88,6/100	2^{ème} sur 5
Environnement : les 50 meilleures entreprises	94,1/100	10^{ème} sur 50
Social : les 50 meilleures entreprises	89,2/100	14^{ème} sur 50
Gouvernance	82,6/100	-
<i>Challenges</i> - Les champions du Climat 2021	TAUX Sopra Steria	POSITION Sopra Steria
Réduction des émissions de CO ₂ (Scopes 1 & 2) en %	19,7%	11 ^{ème} sur 75

Sopra Steria au 31/12/2020

Un leader européen de la transformation numérique

TOP 5 des acteurs européens

TOP 10 des acteurs œuvrant en Europe

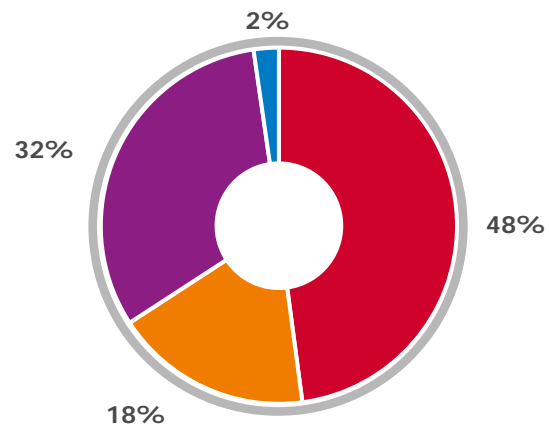
Chiffre d'affaires 2020
de 4,3 Md€

46 000
Collaborateurs

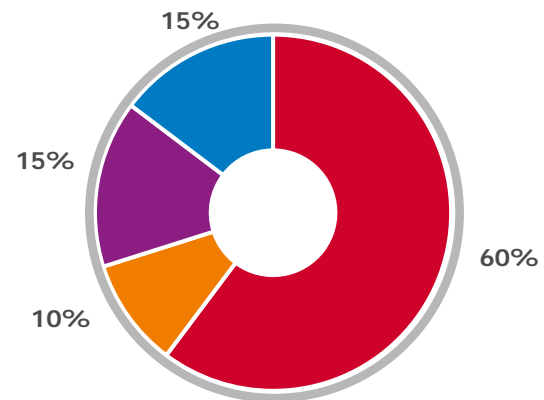
Présent dans
25 pays

Approche
de bout-en-bout

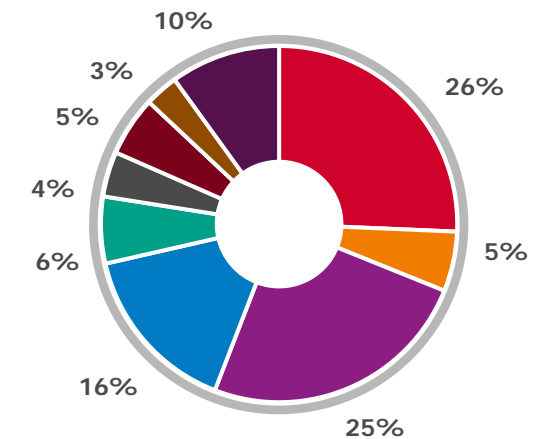
Chiffre d'affaires au 31/12/2020



- France
- Royaume-Uni
- Autre Europe
- Reste du Monde



- Conseil & Intégration des systèmes
- Gestion des infrastructures & Cloud
- Edition de solutions métiers
- Business Process Services



- Banque
- Assurance
- Secteur Public
- Aerospace, Défense, Sécurité intérieure
- Energie, Utilities
- Telco-Médias
- Transport
- Distribution
- Autres

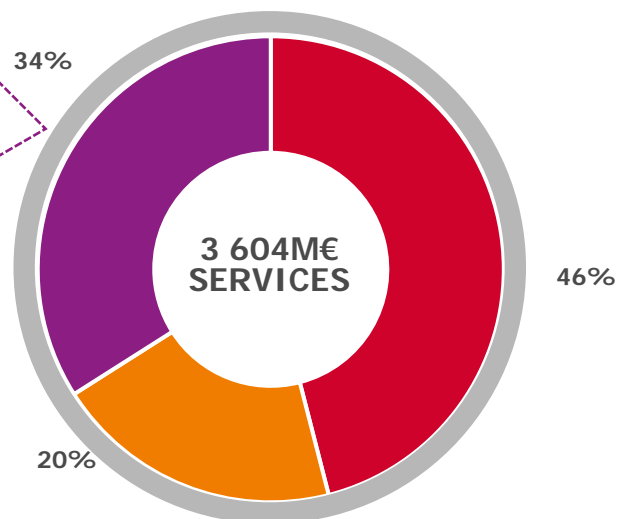
Répartition du chiffre d'affaires Groupe par pays

Au 31/12/2020

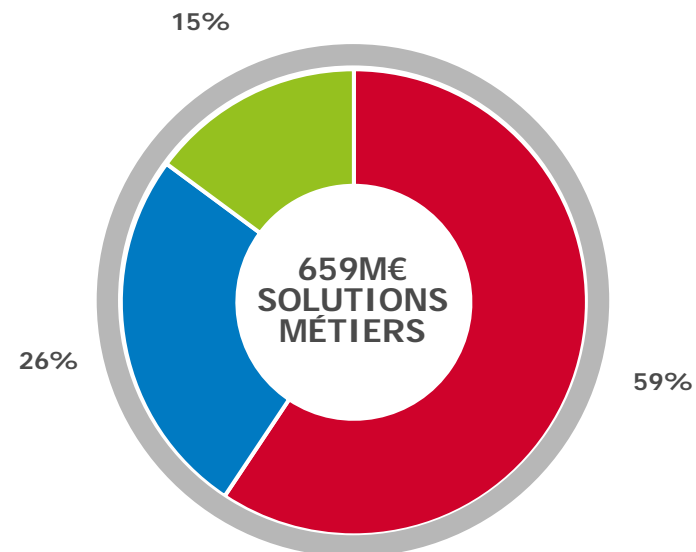
CHIFFRE D'AFFAIRES SERVICES AU 31/12/2020

CHIFFRE D'AFFAIRES SOLUTIONS MÉTIERS AU 31/12/2020

Chiffre d'affaires 2020
Autre Europe= 1 249M€
dont Allemagne = 30 %
dont Scandinavie = 26 %
dont SFT = 16 %
dont Espagne= 12 %
dont Belux = 7 %
dont Italie = 6 %
dont Suisse = 3 %



- France
- Royaume-Uni
- Autre Europe

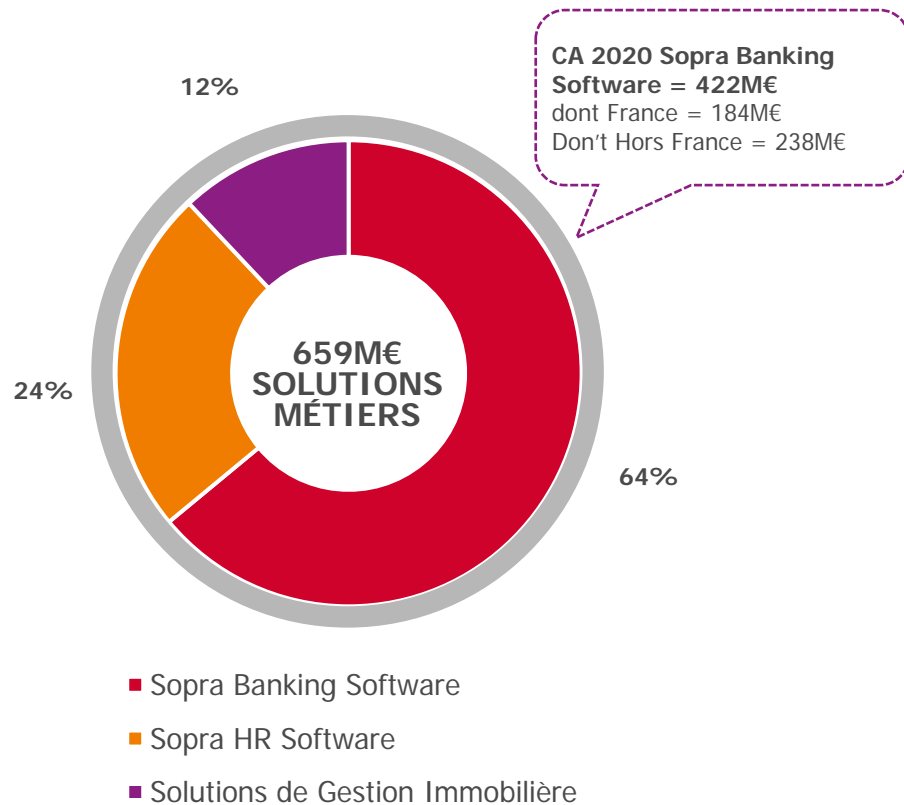


- France
- Reste de l'Europe
- Reste du Monde

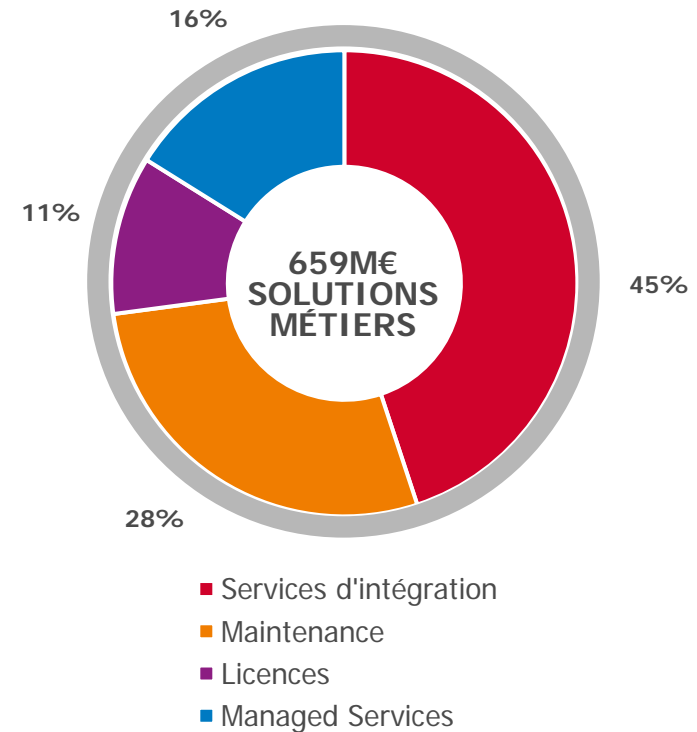
Répartition du chiffre d'affaires solutions métiers

Au 31/12/2020

CHIFFRE D'AFFAIRES SOLUTIONS MÉTIERS PAR PRODUITS



CHIFFRE D'AFFAIRES SOLUTIONS MÉTIERS PAR BUSINESS LINES



Evolution des effectifs

Exercice 2020

	31/12/2020	31/12/2019
France	19 799	19 502
Royaume-Uni	6 646	6 305
Autre Europe	10 885	10 868
Reste du Monde	523	510
X-Shore	8 107	9 060
Total	45 960	46 245

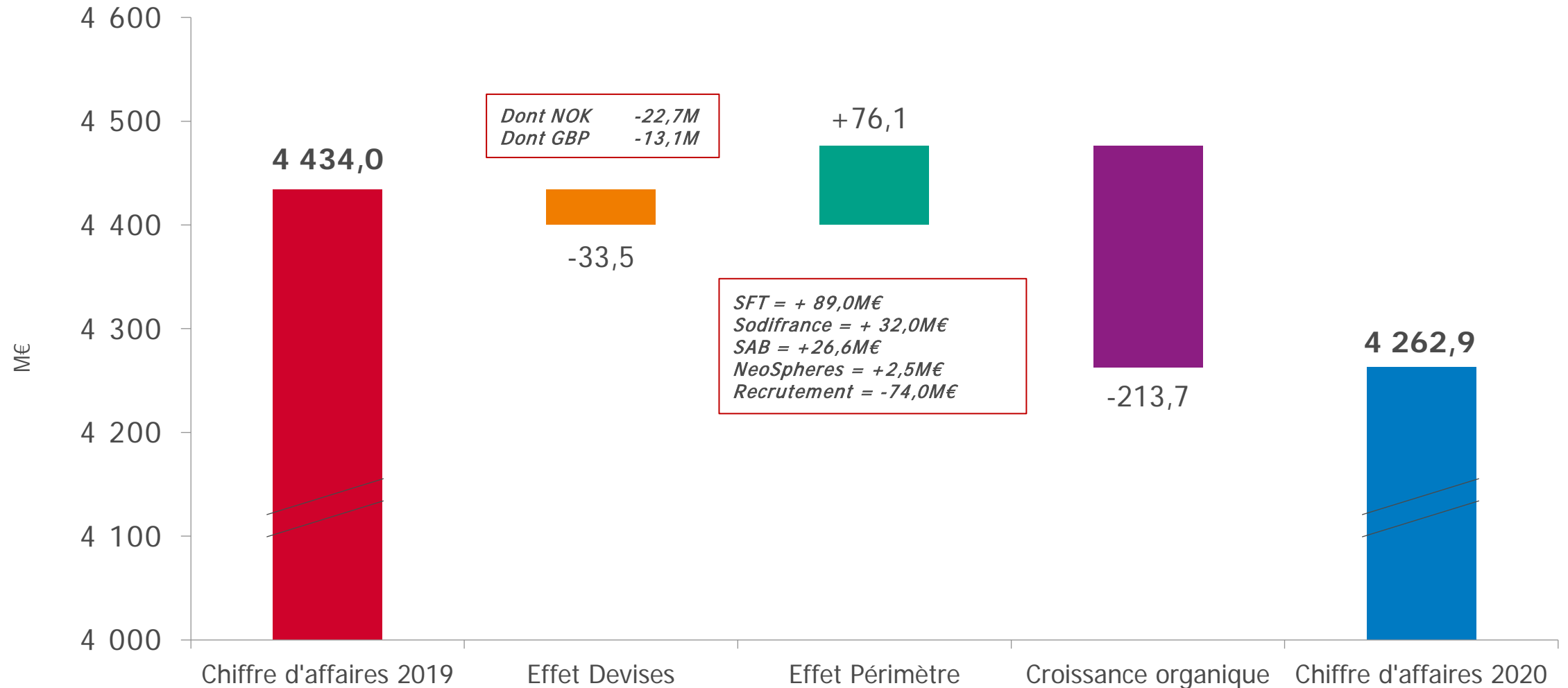
Variation des taux de change

Exercice 2020

	Variation des taux de change		
	Taux moyen 2020	Taux moyen 2019	Variation (%)
<i>Pour 1€ / %</i>			
Livre Sterling	0,8897	0,8778	- 1,3%
Couronne norvégienne	10,7228	9,8511	- 8,1%
Couronne suédoise	10,4848	10,5891	+ 1,0%
Couronne danoise	7,4542	7,4661	+ 0,2%
Franc suisse	1,0705	1,1124	+ 3,9%

Evolution du chiffre d'affaires sur l'exercice 2020

Décroissance à taux de change constants - 3,1 %



Bénéfice par action

Exercice 2020

	2020 (M€)	2019 (M€)
Résultat net part du Groupe (M€)	106,8	160,3
Nombre moyen pondéré d'actions en circulation hors autocontrôle	20,25	20,23
Résultat de base par action (€)	5,27	7,92
Résultat courant de base par action (€)	7,42	8,97
Nombre d'actions potentielles théorique	20,32	20,35
Résultat dilué par action (€)	5,25	7,88
Résultat courant dilué par action (€)	7,40	8,92

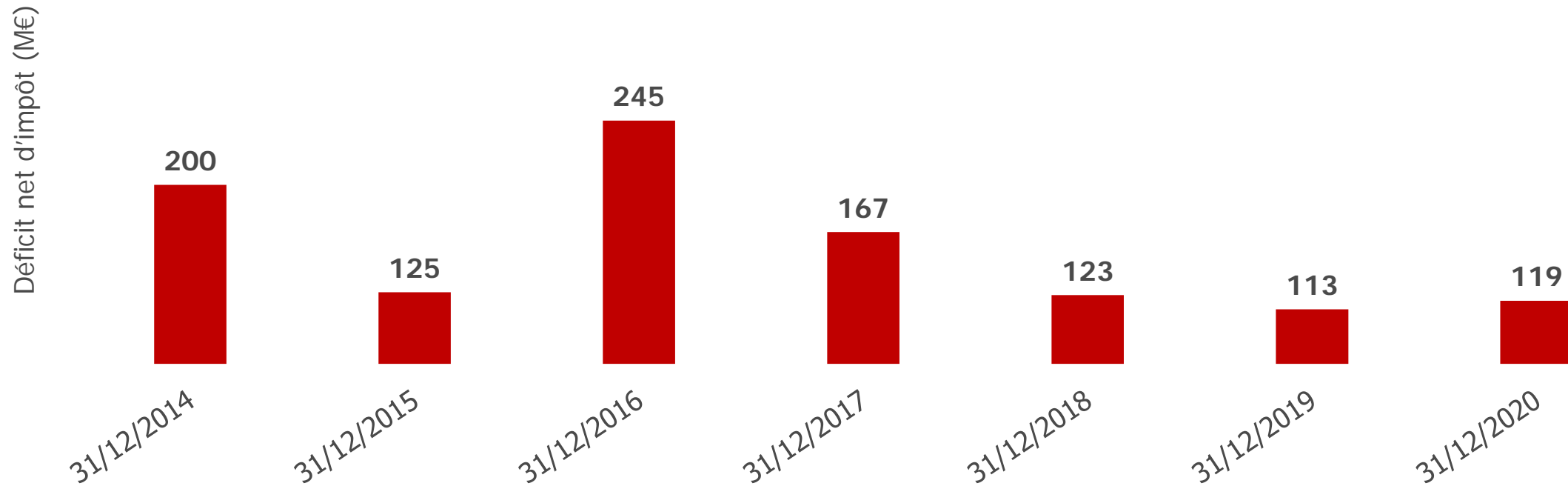
Évolution détaillée de la dette financière nette

	2020 (M€)	2019 (M€)
Résultat opérationnel d'activité	300.2	354.3
Amortissements et Provisions (hors incorporels affectés)	187.4	159.3
EBITDA	487.6	513.6
Éléments non cash	6.7	- 3.0
Impôt versé	-82.9	-81.0
Variation du besoin en fonds de roulement opérationnel courant	72.5	25.3
Coût de réorganisation et restructuration	-82.2	-32.7
Flux net de trésorerie généré par l'activité	401.7	422.2
Variation liée aux opérations d'investissement	-53.2	-49.7
Loyers décaissés	-109.4	-109.8
Intérêts financiers nets	-10.0	-9.3
Contributions additionnelles liées aux engagements de retraite à prestations définies	-25.5	-24.1
Flux net de trésorerie disponible	203.5	229.3
Incidence des variations de périmètre	-97.5	-89.5
Investissements financiers	-2.0	-2.6
Dividendes versés	-4.3	-39.9
Dividendes reçus des sociétés mises en équivalence	0.0	2.9
Rachats et reventes d'actions propres	-10.9	-2.8
Incidence des variations de taux de change	-0.4	-7.3
Autres variations	-0.1	0.0
Impact de la 1ère application d'IFRS 16	0.0	16.9
Variation de l'endettement financier net	88.3	107.0
	-	-
Endettement financier net en début de période	513.9	620.9
Endettement financier net en fin de période	425.6	513.9

Bilan économique

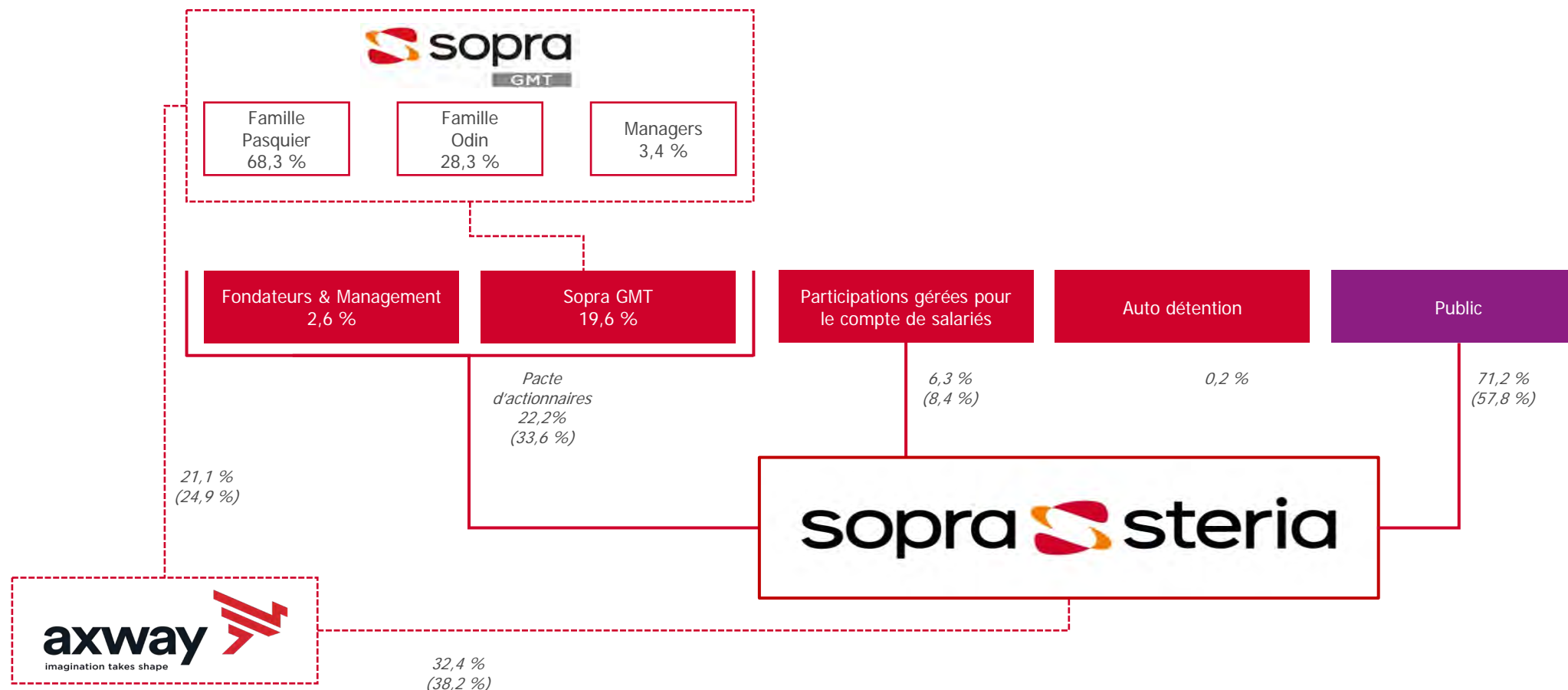
	31/12/2020 (M€)	31/12/2019 (M€)
Ecarts d'acquisition	1 843,2	1 813,9
Actifs incorporels affectés	161,5	181,5
Autres immobilisations	241,1	267,9
Droits d'utilisation des biens pris en location	290,3	320,4
Titres de participation mis en équivalence	193,4	195,0
Total actif immobilisé	2 729,6	2 778,8
Impôts différés nets	113,4	98,1
Clients et comptes rattachés (net)	954,6	1 074,3
Autres actifs et passifs	- 1 112,8	- 1 256,1
Besoin en Fonds de Roulement (BFR)	- 158,2	- 181,8
Actif économique	2 684,8	2 695,1
Capitaux propres	1 445,4	1 422,2
Provisions retraites et engagements assimilés	380,1	339,7
Provisions pour risques et charges	116,0	77,0
Dettes sur biens pris en location	317,5	342,1
Endettement financier net	425,6	513,9
Capitaux investis	2 684,8	2 695,1

Déficit net d'impôt des fonds de pension au Royaume Uni



Actionnariat au 31/12/2020

Un actionnaire de référence garant du projet



XX.X% = Pourcentage de détention du capital
(XX.X%) = Pourcentage des droits de vote

20,547,701 actions cotées
26,630,051 droits de vote théorique

Indicateurs alternatifs de performance

- **Chiffre d'affaires retraité** : chiffre d'affaires de l'année précédente retraité de façon à l'exprimer sur la base du périmètre et des taux de change de l'année en cours.
- **Croissance organique du chiffre d'affaires** : croissance de l'activité entre le chiffre d'affaires de la période et le chiffre d'affaires retraité de la même période de l'exercice précédent.
- **EBITDA** : cet indicateur, tel que défini dans le document d'enregistrement universel, correspond au résultat opérationnel d'activité consolidé majoré des dotations aux amortissements et provisions incluses dans le résultat opérationnel d'activité.
- **Résultat opérationnel d'activité** : cet indicateur, tel que défini dans le document d'enregistrement universel, correspond au résultat opérationnel courant retraité de la charge relative au coût des services rendus par les bénéficiaires de stock-options et d'actions gratuites et des dotations aux amortissements des actifs incorporels affectés.
- **Résultat opérationnel courant** : cet indicateur correspond au résultat opérationnel avant la prise en compte des autres produits et charges opérationnels qui correspondent à des produits et des charges opérationnels inhabituels, anormaux, peu fréquents, non prédictifs, et de montant particulièrement significatif, présentés de manière distincte afin de faciliter la compréhension de la performance liée aux activités courantes.
- **Résultat courant de base par action** : cet indicateur correspond au résultat de base par action avant la prise en compte des autres produits et charges opérationnels nets d'impôts.
- **Flux net de trésorerie disponible** : le flux net de trésorerie disponible (« Free cash flow ») se définit comme le flux de trésorerie généré par l'activité opérationnelle, diminué des investissements (nets des cessions) en immobilisations corporelles et incorporelles, diminué des loyers décaissés, diminué des intérêts financiers nets et diminué des contributions additionnelles liées aux engagements de retraites à prestations définies pour faire face aux déficits des plans.
- **Taux d'intercontrats** : nombre de jours entre deux contrats hors formation, maladie, congés, avant-vente sur le nombre total de jours productibles